

Quick guide Delta Touch Kraanweegstelsysteem

Hardware

De Delta-Touch (Figuur 1.1) is een touchscreen module waar de Welvaarts gebruikersinterface op getoond wordt om te interacteren met de Delta-Touch Controller.



Figuur 1.1: Vooraanzicht Delta-Touch

De Delta-Touch module heeft een aantal kenmerken (Figuur 1.2):

1. Aanraakscherm
2. Model nummer
3. LED-status indicatie
4. "Home" knop
5. "Back" knop
6. Aan-/uitknop
7. USB-aansluiting
8. RJ-45 aansluiting

Melding scherm: **Please Wait**

Aan-/uitknop Nr.6 (Figuur 2) 6 seconden ingedrukt houden.

Wacht 10 seconden en druk op Aan-/uitknop Nr.6 om op te starten.

Melding scherm: **Autozero**

De eerste keer na opstarten van de weegcomputer wordt de last onder het weegblok gemeten en naar 0 kilogram gesteld. Dit gebeurt wanneer er voor de eerste keer naar het weegmenu gegaan wordt, pas dan zal deze melding verdwijnen.

Melding Scherm: **Disconnected**

Er is geen verbinding tussen de Delta Touch en het weegblok. Dit kan komen doordat er geen batterij aanwezig is in de Delta-40 of omdat de batterij leeg is.

Melding Scherm: **Sleep Mode**

Wanneer de weegcomputer een tijd niet gebruikt wordt zal deze automatisch in Sleep mode gaan. Wanneer de weegcomputer weer gebruikt wordt zal deze vanzelf deze modus verlaten.



Figuur 1.2: De Delta-Touch met genummerde kenmerken

1: Display (Figuur 1.2)

Het display waarop de gebruikersinterface wordt getoond. Het gehele display is aanraakgevoelig.

2: Type nummer (Figuur 1.2)

Het specifieke type nummer van de Delta-Touch

3: LED-status indicatie (Figuur 1.2)

De verschillende kleuren en de betekenis van die kleuren zijn als volgt:

1. **GROEN:** Twee mogelijkheden namelijk:
 - A. De Delta-Touch staat uit en er staat spanning op het systeem
 - B. De Delta-Touch staat aan en de Home- of Back knop wordt aangeraakt
2. **WIT:** De Delta-Touch is aan het opstarten (NA de display self-check)
3. **BLAUW:** Het Delta-Touch touchscreen wordt aangeraakt
4. **UIT:** Twee mogelijkheden:
 - A. De led staat uit als er geen voeding is OF
 - B. De applicatie draait en er wordt geen actie uitgevoerd

4: Home knop (Figuur 1.2)

Bij het aanraken van deze knop zal de gebruikersinterface teruggaan naar het hoofdmenu.

5: Back knop (Figuur 1.2)

Bij het aanraken van deze knop ga je 1 stap terug wanneer van toepassing.

6: Aan-/uitknop (Figuur 1.2)

Wanneer het systeem is uitgeschakeld dan kan met 1 x op de aan-/uitknop drukken het systeem aangezet worden. Wanneer het systeem afgesloten moet worden is 1 x drukken op de aan-/uitknop voldoende om het weegsysteem af te sluiten. Om het weegsysteem geforceerd af te sluiten, houd je de aan-/uitknop gedurende 6 seconden ingedrukt.

7: USB-aansluiting (Figuur 1.2)

8: RJ-45 aansluiting (Figuur 1.2)

De RJ-45 aansluiting wordt gebruikt voor de voeding van de Delta-Touch en om te communiceren met de Delta-Touch controller. Beeldschermen van weegsystemen kunnen en mogen **niet** onderling uitgewisseld worden.

DELTA-40

Dit deel bestaat uit een robuuste kunststof behuizing welke gemonteerd zit op de weegklauw.

In dit deel wordt het signaal van de krachtopnemer omgezet in een gewicht. De Delta-40 communiceert met de Delta-10/Delta-Touch die de gewichtsinformatie weergeeft op het scherm.

KRACHTOPNEMER

De krachtopnemer zit ingebouwd in de weegklauw. De krachtopnemer 'meet' het gewicht van hetgeen in de kraan hangt.



1. De richting waarin de batterij in de Delta-40 gestopt dient te worden.
2. De afsluitdop waarmee de batterij bevestigd wordt in de Delta-40.

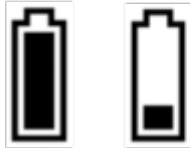
Figuur 2: Delta-40 Kraanweegblok

Verbinding met weegblok DELTA-40

Wanneer de weegcomputer wordt aangezet, probeert deze contact te maken met de weegklauw.

Zolang er geen verbinding is verschijnt er **Disconnected** op het display.

Tijdens het wegen wordt de status van de batterij op weegklauw weergegeven zoals in figuur 3 te zien is.



Figuur 3: Status accu's

DELTA-42 Acculader

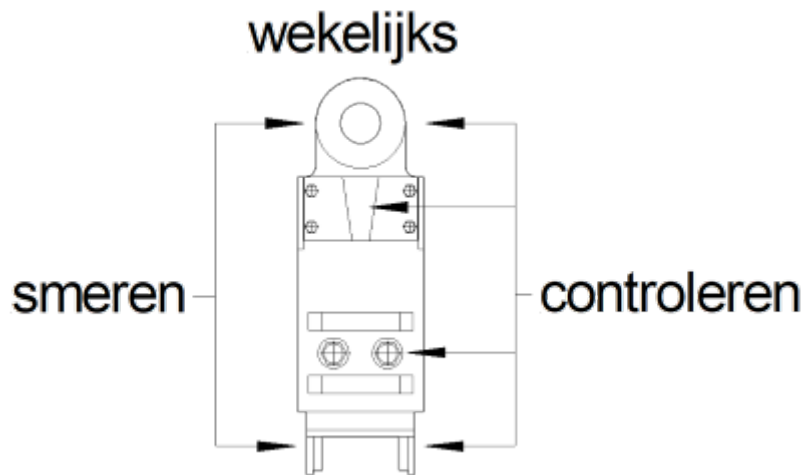
Bij het weegstelsel worden twee batterijen en een oplader (Delta-42) meegeleverd. Stop één van de twee batterijen in de Delta-40 op de weegklauw en laat de andere altijd in de lader zitten zodat deze vol blijft. Als de batterij indicator laag is kunnen de batterijen worden omgewisseld, wacht na het uithalen van de lege batterij minimaal 20 sec alvorens de volle batterij in de Delta-40 te stoppen.

LET OP! Stop elke dag een volle batterij in de Delta-40!

LET OP! Stop de batterij altijd met de pijl naar voren in het in de Delta-40. Kan de batterij niet meer geladen worden of is hij beschadigd. Neem dan contact op met de servicedienst



Figuur 4: Delta-42



Figuur 5: Delta-40 weegblok controle

ONDERHOUD

Wekelijks smeren:

- De scharnierpennen aan de boven en onderzijde van de weegklauw.

Wekelijks controleren:

- Of de vier bouten vast zitten.
- Of de moeren op de scharnierpennen vastzitten en zijn geborgd.

Maandelijks controleren:

- Of er vuil/ aanslag op de draad van de afsluitstop zit, zo nodig reinigen.
- Of er vuil/ aanslag aan de binnendraad van de Delta-40 zit, zo nodig reinigen.

INSPECTIE

De kraanweger is hijsgereedschap. Dit houdt in dat de kraanweger jaarlijks geïnspecteerd moet worden door een deskundig persoon. Voor de wijze van inspectie verwijzen we naar de voor u relevante delen van de Arbowetgeving.